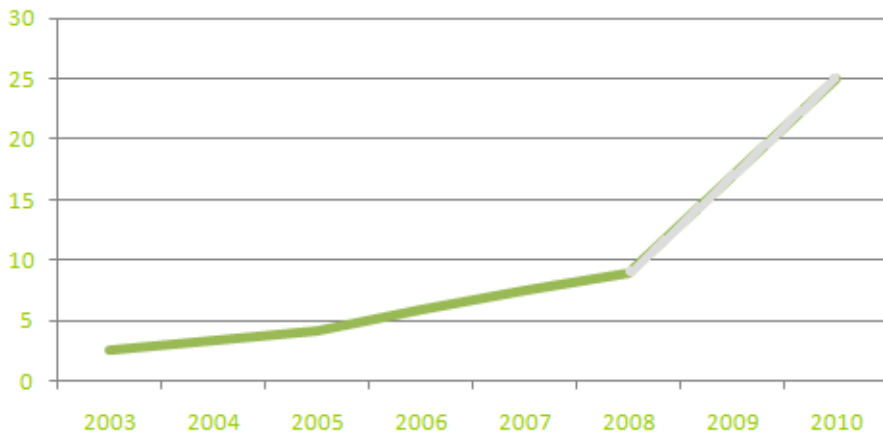


# 2009

## Ekologiskt i offentliga storhushåll

Mot 25 % ekologiskt



EkoMatCentrum

Ekologiskt Marknadscentrum

Miljöresurs Linné

2009-11-01

Eko-Mat Centrum



Undersökningen och rapporten är producerad  
med bidrag från Jordbruksverket.



EkoMatCentrum – Informationscentrum för Ekologiska Produkter är en ideell förening vars syfte är att öka intresset för och konsumtionen av ekologiska livsmedel. Föreningen har cirka 400 medlemmar. EkoMatCentrum arbetar för en hållbar utveckling i livsmedelskedjans alla led.



EMC – Ekologiskt Marknadscentrum är en ideell förening som arbetar för en ökad konsumtion och produktion av ekologiska produkter. EMC har ett sjuttiootal medlemmar och i nätverket ingår bl.a. företag, organisationer och offentliga aktörer.



Miljöresurs Linné är en ideell förening som arbetar med miljö och hållbar utveckling med huvudsaklig verksamhet i sydöstra Sverige. Föreningen har ca 100 medlemmar - kommuner, företag, ideella föreningar. Sedan 2005 har vi fokus på ekologiska livsmedel inom offentliga och privata kök.

**EkoMatCentrum** - Informationscentrum för Ekologiska Produkter  
Håven 2, 193 41 Sigtuna  
Tel & fax 08 779 59 29, [info@ekocentrum.info](mailto:info@ekocentrum.info)

**EMC** – Ekologiskt Marknadscentrum  
Nordenskiöldsgatan 17, 211 19 Malmö  
Tel 040-628 51 10, Fax 040-30 11 48, [info@ekologisktmarknadscentrum.org](mailto:info@ekologisktmarknadscentrum.org)

**Miljöresurs Linné**  
Kungsgatan 29, 352 33 Växjö  
Tel 0470-400 73, [info@miljoresurslinne.se](mailto:info@miljoresurslinne.se)

# Innehåll

<b>1. Inledning</b>	<b>4</b>
<b>2. Resultat</b>	<b>5</b>
<b>3. Slutsatser</b>	<b>18</b>
9,3 % ekologiskt i offentlig sektor	
Inget direkt samband mellan konsumtion och produktion av ekologiskt i länen	
Politiskt stöd för ekologiskt, närproducerat och rättvisemärkt ger positivt resultat	
Ekomjolk fortsätter toppa inköpslistan	
Hög andel ekologiskt hos de förvaltningar som har många eko-produkter i avtalet	
Fler kommuner och landsting satsar på konvertering	
Ekonomisk kompensation ökar andelen ekologiskt	
<b>4. Ekوماتsligan 2009</b>	<b>20</b>
<b>5. Bilagor</b>	<b>21</b>
Bilaga 1    Egna kommentarer kommuner och landsting	<b>21</b>
Bilaga 2    Medverkande kommuner, stadsdelar och landsting	<b>28</b>
Bilaga 3    Följebrev	<b>30</b>
Bilaga 4    Ekologiskt i offentliga storhushåll - Goda exempel	

# 1. Inledning

Detta är den sjunde nationella marknadsstudien över ekologiska livsmedel i offentlig sektor. Tidigare enkätundersökningar har gjorts över åren, 1999, 2001, 2003, 2005, 2006 och 2007.

EkoMatCentrum – Informationscentrum för Ekologiska Produkter har tillsammans med Ekologiskt Marknadscentrum (EMC) i Malmö och Miljöresurs Linné i Växjö samlat in statistisk information via internet och telefon för att kartlägga intresset för ekologiska livsmedel i offentlig sektor. Vi har studerat omfattningen av politiska mål och beslut för inköp av ekologiskt, närproducerat och rättvisemärkt. Vi har tittat på hur mycket ekologiskt man köper i landets kommuner och landsting samt hur det ser ut framöver.

Enkäten har skickats ut till sammanlagt 331 adresser, 290 kommuner, 21 stadsdelar i Göteborg samt 18 landsting och 2 regioner. 256 av dessa har besvarat enkäten (kommuner och landsting som besvarat enkäten finns listade i bilaga 2). Det ger en svarsfrekvens på 77 %.

Vi har strävat efter att göra ett så brett utskick som möjligt för att säkerställa en hög svarsfrekvens. Det innebär att utskicket i flera fall har gått till flera personer i en och samma kommun eller landsting. Ett brev med information om marknadsundersökningen samt en länk till frågeformuläret skickades ut via mejl. Första utskicket gick iväg 28 maj, första påminnelsen den 17 juni och andra påminnelsen den 13 augusti. Därefter har vi ringt upp de kommuner och landsting som trots upprepade påminnelser inte besvarat enkäten. Slutligen har även vissa kompletterande telefonsamtal gjorts till dem som svarat otydligt, felaktigt eller inte alls på någon fråga.

Syftet med denna marknadsundersökning är att visa på intresset för ekologiskt i landets kommuner och landsting samt hur intresset förändras över tiden. Statliga offentliga verksamheter är inte med i undersökningen.

Vi har strävat efter att redovisa så rättvisande statistik som möjligt. Kommuner och landsting har fått uppge hur mycket de köpt livsmedel för totalt i SEK och hur mycket ekologiska livsmedel de köpt i SEK. Sen har vi själva beräknat procentuell andel. Av olika anledningar kommer inte alla kostnader för inköp av ekologiskt med i vår statistik. Flera kommuner och landsting har inte kunnat uppge hur mycket ekologiskt de köper eftersom de inte har någon dokumentation eller statistik på detta. En del av produktionen av mat i offentlig sektor ligger dessutom ute på entreprenad och dessa siffror kommer sällan med i vår statistik. Däremot kan vi efter 10 års insamlande av denna statistik notera att det är ett ökande antal kommuner och landsting som har mycket god kontroll på sina livsmedelsinköp, såväl konventionella som ekologiska.

Med ekologiska livsmedel avser vi i denna undersökning livsmedel som är märkta med något av märkena KRAV, Demeter, EU-ekologiskt och MSC (bilaga 3).

Som komplement till rapporten har vi gjort en dokumentation som heter "Ekologiskt i offentliga storhushåll – Goda exempel". Den innefattar intervjuer med Sveriges 10 bästa kommuner och landsting avseende inköp av ekologiskt och ska fungera som en exempelsamling för andra kommuner och landsting som vill komma igång med ekologiskt. Kommuner och landsting med minst 15 % ekologiskt listas i "Ekomatsligan 2009" som är en form av nationell utmaning mellan de bästa kommunerna och landstingen i Sverige avseende inköp av ekologiskt (sid 20).

## 2. Resultat

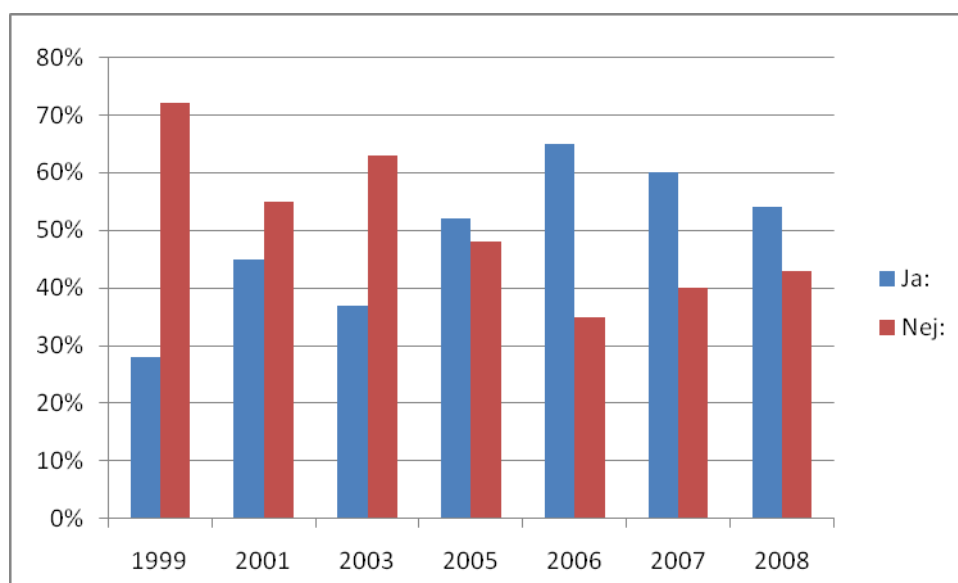
1. Har politikerna i er kommun/ert landsting tagit något politiskt beslut eller mål om att öka inköpen av ekologiska livsmedel?

Tabell 1

	2008	2007	2006	2005	2003	2001	1999
<b>Ja:</b>	54%	60%	65%	52%	37%	45%	28%
<b>Nej:</b>	43%	40%	35%	48%	63%	55%	72%

240 svarande

### Andel kommuner och landsting som har politiska mål för inköp av ekologiskt



Figur 1. Andel kommuner och landsting som har politiska mål för inköp av ekologiskt 1999-2008

#### Kommentar:

54 % av de kommuner och landsting som besvarat enkäten har tagit någon form av politiskt beslut eller mål för att servera ekologisk mat i de offentliga storköken. Detta är en minskning jämfört med 2006 och 2007 då 65 % respektive 60 % av de svarande kommunerna och landstingen uppgav att de har någon form av politiskt beslut eller mål.

## 1A. Vilken/vilka typer av beslut har tagits avseende ekologiska livsmedel?

Tabell 2

	Antal kommuner och landsting				
	2008	2007	2006	2005	2003
% -mål	88	62	41	56	25
KRAV-certifiering	9	6			
Annat mål	30	45	36	36	11
Endast rekommendationer	19	7	13	12	13
Summa	146	120	90	104	49

### Kommentar:

De politiska beslut som fattas i kommuner och landsting om ekologisk mat är av skilda slag. Det kan vara allt från enkla rekommendationer till tydliga procentmål eller andra tydliga mål som att all mjölk ska vara ekologisk. Antalet kommuner och landsting som har någon form av % - mål har ökat. 88 kommuner och landsting uppger att de har ett procentmål för ekologiskt. Några av respondenterna har ett procentmål kombinerat med ett "annat mål". Det är många kommuner som tagit beslut om att byta ut vissa produkter till ekologiska. Vanligast har varit att gå över till ekologisk mjölk. Endast rekommendationer om att servera ekologiskt leder inte till någon större förändring. Antalet kommuner och landsting med rekommendationer om att köpa ekologiskt är relativt konstant. Tydligt ställda mål ger klara besked om vilka riktlinjer som ska gälla. Tydliga mål kan också följas upp på ett enkelt sätt. Tydligt formulerade mål ger resultat och kan ses som något positivt för utvecklingen av ekologisk mat i offentlig sektor.

## 1B. Varför har politikerna i er kommun/ert landsting inte tagit något politiskt beslut eller mål om att öka inköpen av ekologiska livsmedel?

Tabell 3

	2008
Frågan har aldrig diskuterats	44%
Vi håller på att ta fram ett politiskt mål	49%
Politikerna har tagit beslut om att <b>INTE</b> köpa ekologiskt	7%
114 svarande	100%

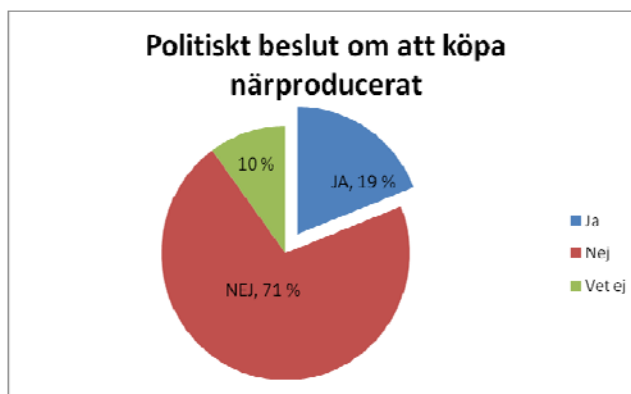
### Kommentar:

I 43 % av landets kommuner och landsting finns inte några politiska beslut om att servera ekologiskt. 7 % av landets kommuner och landsting har tagit ett aktivt beslut om att INTE köpa ekologiskt. I ett 50 tal kommuner och landsting håller man på att arbeta fram ett politiskt mål för ekologiskt.

2. Har politikerna i er kommun/ert landsting tagit något politiskt beslut eller mål om att öka inköpen av närproducerade livsmedel?

Tabell 4

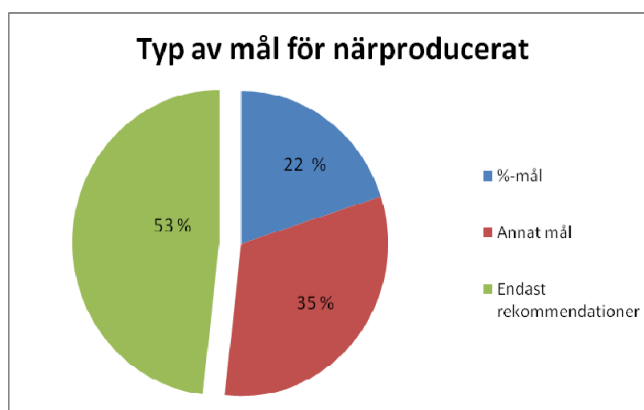
	2008
Ja	19%
Nej	71%
Vet ej	10%
226 svar	100%



2A. Vilken/vilka typer av beslut har tagits avseende närproducerade livsmedel?

Tabell 5

	2008
%-mål	22%
Annat mål	35%
Endast rekommendationer	53%
43 svar	100 %



2B. Varför har politikerna i er kommun/ert landsting **inte** tagit beslut eller mål om att köpa närproducerade livsmedel?

Tabell 6.

	2008
Frågan har aldrig diskuterats	59%
Vi är på gång att ta fram mål för närproducerat	39%
Politikerna har tagit beslut om att INTE köpa närproducerat	2%
137 svar	

Kommentar:

Intresset för närproducerade livsmedel i offentlig sektor har ökat i takt med att klimatfrågorna eskalerat. 19 % av landets kommuner och landsting har i dagsläget någon form av politiskt beslut eller mål gällande inköp av närproducerat. Vanligast är att politikerna rekommenderar ökade inköp av närproducerat. Enligt lagen om offentlig upphandling (LOU) och EU:s förordning om densamma så är det inte tillåtet att fråga efter svenska produkter framför europeiska. Fri handel ska gälla inom hela EU. Detta gör att det kan vara svårt att få med närproducerade livsmedel i de offentliga upphandlingarna eftersom det i princip strider mot EU:s förordning om fri konkurrens i EU.

### 3. Har politikerna i er kommun/ert landsting tagit något politiskt beslut eller mål om att köpa Rättvisemärkta livsmedel?

Tabell 6.

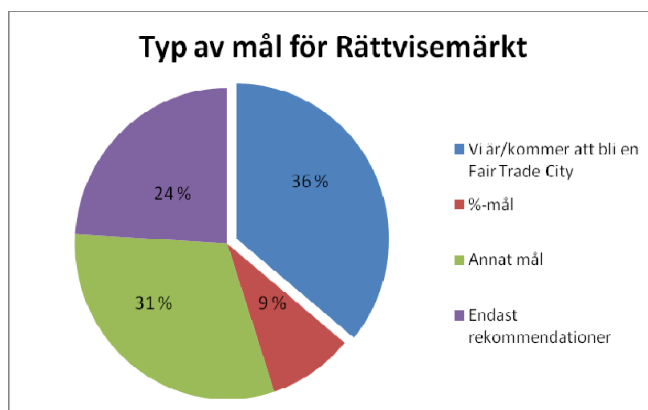
	2008
Ja	44%
Nej	37%
Vet ej	19%
125 svar	



### 3A. Vilken/vilka typer av beslut har tagits avseende Rättvisemärkta livsmedel?

Tabell 7.

	2008
Vi är/kommer att bli en Fair Trade City	36%
%-mål	9%
Annat mål	31%
Endast rekommendationer	24%
70 svar	



### 3B. Varför har politikerna i er kommun/ert landsting **inte** tagit beslut eller mål om att köpa Rättvisemärkta livsmedel?

Tabell 8.

	2008
Frågan har aldrig diskuterats	69%
Vi är på gång att ta fram mål för närproducerat	28%
Politikerna har tagit beslut om att <b>INTE</b> köpa Rättvisemärkt	3%
140 svar	

#### Kommentarer:

Många kommuner och landsting har tagit politiskt beslut om att köpa Rättvisemärkta produkter. 125 kommuner och landsting har svarat på frågan och av dem är det 44 %, dvs. 55 st, som har något mål eller beslut om att köpa Rättvisemärkt. 25 kommuner uppger att de är eller ska bli en Fair Trade City. Något färre, 23 st, att de har rekommendationer om att köpa Rättvisemärkt eller någon annan typ av mål. Endast 6 kommuner uppger att de har ett procentmål för inköp av Rättvisemärkta produkter.

97 kommuner uppger att frågan aldrig diskuterats och endast 4 st har tagit ett direkt beslut om att inte köpa Rättvisemärkt.

4. Hur stor var den totala kostnaden i SEK för inköp av alla livsmedel till hela kommunen/landstinget 2008?

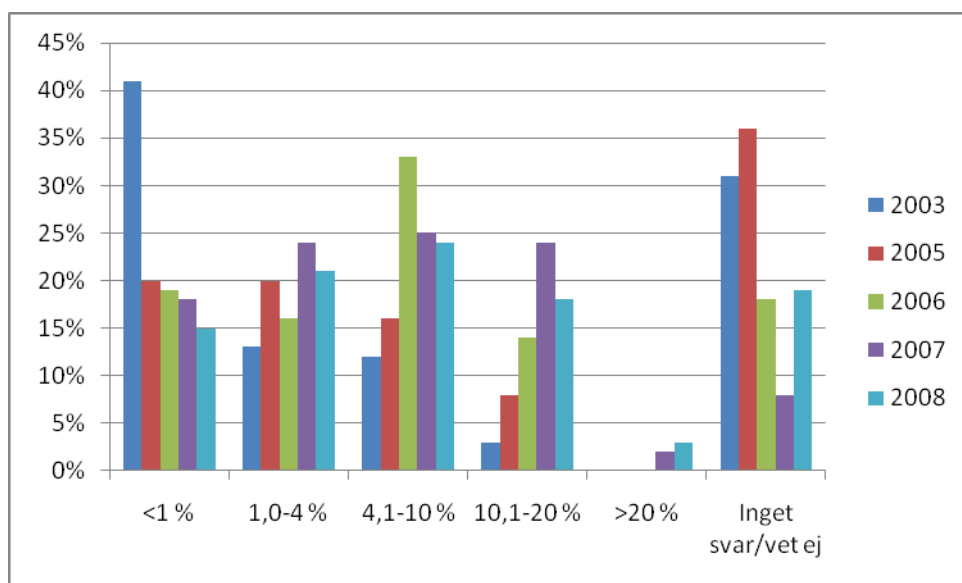
5. Hur stor var den totala kostnaden i SEK för inköp av ekologiska livsmedel till hela kommunen/landstinget 2008?

Tabell 9.

Hur stor andel av livsmedelsinköpen utgör ekologiska livsmedel i er kommun/landsting?

%-andel ekologiskt	2008	2007	2006	2005	2003
<1	15%	18%	19%	20%	41%
1,0-4	21%	24%	16%	20%	13%
4,1-10	24%	25%	33%	16%	12%
10,1-20	18%	24%	14%	8%	3%
>20	3%	2%			
Inget svar/vet ej	19%	8%	18%	36%	31%

258 svar



Figur 2. Kommuner och landsting med ekologisk, %-andel inom intervall.

#### Kommentar:

Andelen kommuner och landsting som har mindre än 1 % ekologiskt fortsätter att minska. Samtidigt som andelen med mer än 20 % ekologiskt fortsätter att öka. Undersökningen visar att 60 kommuner, stadsdelar och landsting redovisar en inköpsandel på minst 10 % ekologiskt 2008. Året innan var det bara hälften så många, dvs. 30 st, som redovisade samma inköpsnivå. Vi har en kommun och ett landsting som bägge ligger över 25 % ekologiskt. Andelen kommuner som inte svarat med några inköpssiffror eller att de inte vet hur stor andelen ekologiskt är har ökat från 2008 års undersökning, dvs. av 2007 års resultat. Anledningen är förmodligen att vi har en mycket högre svarsfrekvens 2008 än tidigare år. Det innebär att vi fått med fler kommuner och landsting med lågt intresse för sakfrågan än vi haft tidigare år.

Kommuner och landsting som redovisat minst 10 % inköpta ekologiska livsmedel (SEK) under 2008 är:

Kommun/landsting	Andel ekologiskt, %
Lund	25,1
Uppsala läns landsting	25,1
Åre	23,7
Malmö	23,5
Svedala	22,0
Lärjedalen SDF, Göteborg	21,4
Ludvika	21,1
Vaggeryd	20,8
Torshälla SDF Eskilstuna	20,2
Centrum SDF, Göteborg	19,6
Landskrona	18,5
Rättvik	18,0
Älvsborg SDF, Göteborg	17,9
Östersund	17,3
Landstinget i Kalmar län	17,1
Ale	17,0
Södertälje	17,0
Huddinge	16,7
Stockholm	16,6
Smedjebacken	16,4
Tynnered SDF, Göteborg	15,9
Trosa	15,9
Kärra-Rödbo SDF, Göteborg	15,4
Mönsterås	15,3
Kortedala SDF, Göteborg	15,2
Borlänge	15,1
Hedemora	15,1
Tanum	15,0
Västra Götalandsregionen	15,0
Högsbo SDF, Göteborg	14,9
Bergsjön SDF, Göteborg	14,3
Mark	14,2
Mörbylånga	14,0
Linnéstaden SDF, Göteborg	13,8
Biskopsgården SDF, Göteborg	13,6
Västerås	12,9
Torslanda SDF, Göteborg	12,8
Göteborg	12,5
Borgholm	12,1
Styrsö SDF, Göteborg	11,8
Trollhättan	11,7
Majorna SDF, Göteborg	11,6
Härryda	11,5

Kristianstad, endast skola & förskola	11,5
Kalmar	11,4
Orsa	11,2
Gävle	11,1
Lerum	11,1
Backa SDF, Göteborg	11,1
Gnesta	11,0
Örebro	11,0
Eslöv	10,7
Emmaboda	10,5
Tjörn	10,3
Gotland	10,1
Tuve-Säve SDF, Göteborg	10,1
Härlanda SDF, Göteborg	10,0
Kungsbacka	10,0
Nacka	10,0
Bjuv	10,0

#### 4 och 5. Procent ekologiskt, länsvis redovisning

Län	% ekologiskt	Svarsfrek.	Svarsfrekv. %
Blekinge	7,5	2/5	40%
Dalarna	10,6	13/15	87%
Gotland	10,1	1/1	100%
Gävleborg	7,0	9/11	82%
Halland	5,2	6/7	86%
Jämtland	12,1	7/9	78%
Jönköping	4,5	12/14	86%
Kalmar	8,5	9/13	69%
Kronoberg	7,3	6/9	67%
Norrbottn	2,8	5/15	33%
<b>Skåne</b>	<b>13,9</b>	<b>24/34</b>	<b>70%</b>
Stockholm	12,5	13/27	48%
Södermanland	7,0	9/11	82%
Uppsala	9,2	5/8	62%
Värmland	4,6	8/17	47%
Västerbotten	2,6	4/16	25%
<b>Västernorrland</b>	<b>0,8</b>	<b>5/8</b>	<b>62%</b>
Västmanland	8,4	5/11	45%
Västra Götaland	9,7	31/50	62%
Örebro	7,2	9/12	75%
Östergötland	3,4	5/14	36%

Tabell 10. Ekologisk andel, länsvis indelning

#### Kommentarer;

Skåne läns kommuner hade 2008 störst andel ekologiskt i Sverige 2008, 13,9 %, tätt följt av Stockholm, Jämtland, Dalarna och Gotland. Lägst andel hade Västernorrland, mindre än 1 % ekologiskt, tillsammans med ytterligare två norrlandslän Västerbotten, 2,6 % och Norrbotten 2,8 % .

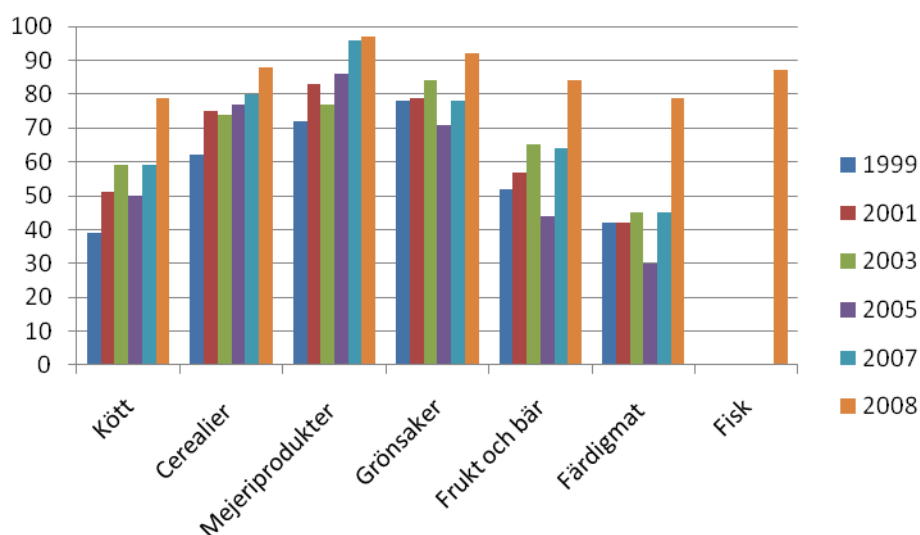
## 6. Vilka ekologiska livsmedel köpte ni under 2008?

Tabell 11.

Vilka ekologiska produktslag köper köken?

	2008	2007	2005	2003	2001	1999
	%	%	%	%	%	%
Kött	79	59	50	59	51	39
Cerealer	88	80	77	74	75	62
Mejeriprodukter	97	96	86	77	83	72
Grönsaker	92	78	71	84	79	78
Frukt och bär	84	64	44	65	57	52
Färdigmat	79	45	30	45	42	42
Fisk	87					

## 6. Vilka ekologiska produktslag köper köken?



Figur 3. Vilka ekologiska produktslag köper köken?

Andel av svarande som uppger att de använder produktslaget i %

### Kommentarer:

Enkätsvaren visar att mejeriprodukter är den vanligaste produktgruppen att köpa som ekologisk. 97 % av de kommuner och landsting som besvarat frågan uppger att de köper ekologiska mejeriprodukter. Näst vanligast att köpa är grönsaker, cerealer och fisk. Något lägre ligger kött och färdigmat. Fisk är en ny produktgrupp i vår enkätundersökning och lite av en uppstickare. MSC-märkningen har starkt bidragit till att det är tämligen vanligt att servera ekologisk fisk i offentlig sektor. Vinnande produktgrupp i 2008 års enkät är således produktgruppen mejeri. Mejeri har varit i topp sedan 2001. Dessförinnan var det ekologiska grönsakerna. Grönsakerna har åter vunnit terräng och ligger inte långt efter mejeriprodukterna 2008.

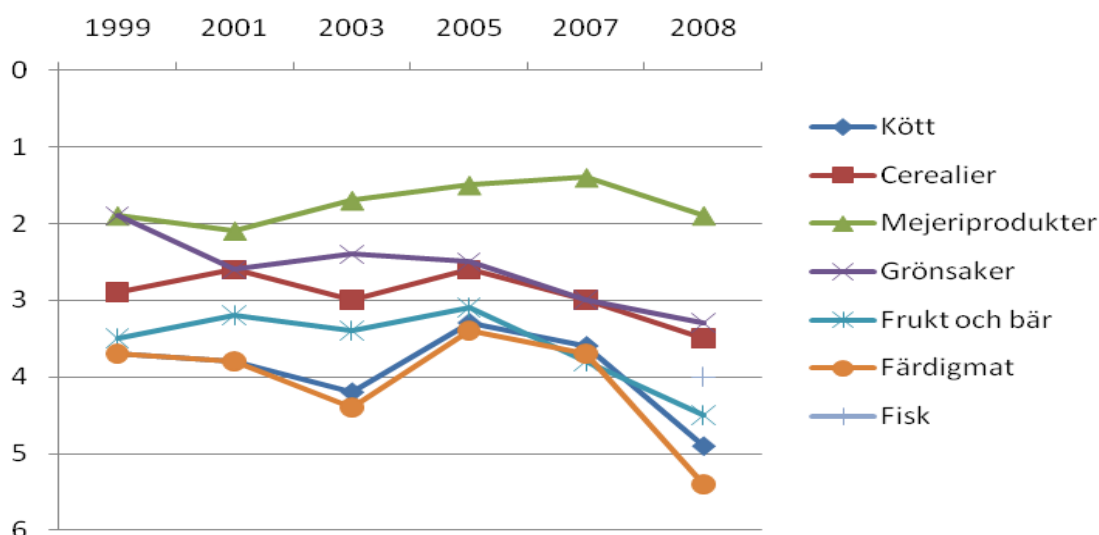
## 6. Ekologiska produktslag som det köps mest av i offentlig sektor

Rangordnat där 1 = mest och 7 = minst

Tabell 12.

Produktslag som köps mest. Ett (1) är mest och Sju (7) är minst  
 Livsmedelsgrupperna är rangordnade från 1 till 7, där 1 är den största  
 mängden och 7 är den minsta.

	2008	2007	2003	2001	1999
Kött	4,9	3,6	4,2	3,8	3,7
Cerealier	3,5	3	3	2,6	2,9
Mejeriprodukter	1,9	1,4	1,7	2,1	1,9
Grönsaker	3,3	3	2,4	2,6	1,9
Frukt och bär	4,5	3,8	3,4	3,2	3,5
Färdigmat	5,4	3,7	4,4	3,8	3,7
Fisk	4				



Figur 4. Produktslag som köps mest

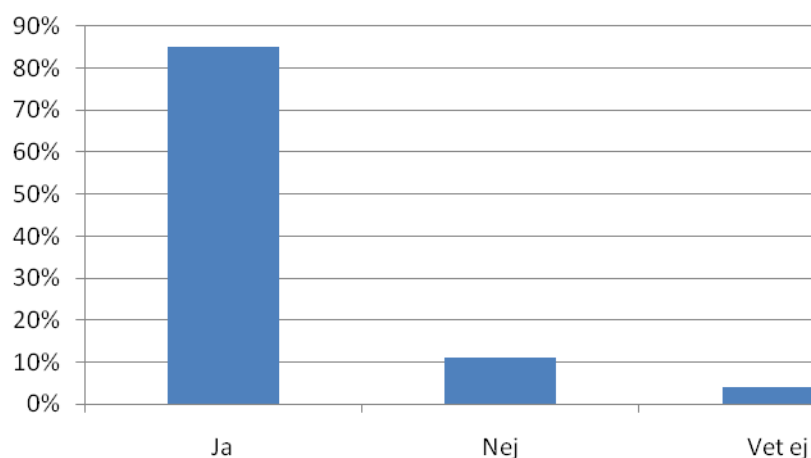
### Kommentar:

Mejerivaror är den produktgrupp som kommunerna/landstingen köper allra mest av. Mjolk är ofta den första ekologiska produkt som de satsar på att "byta ut" helt och hållet. Tidigare har samtliga andra produktgrupper tappat i rang gentemot mejeri men nu verkar den trenden ändras. Mejeri har tappat lite av försprånget till såväl grönsaker som cerealier. En förklaring kan vara den brist på ekomjolk som rådde under stora delar av 2008. Den svenska ekomjölken ersattes tidvis med dansk ekomjolk och med konventionell svensk mjolk. Fortsatt dipp för produktgrupperna kött, frukt och bär samt färdigmaten.

## 7. Fanns ekologiska livsmedel med i ert upphandlingsavtal 2008?

Figur 5.

Fanns ekologiska livsmedel med i ert upphandlingsavtal?



### Kommentar:

85 % av de som besvarat frågan i enkäten uppger att det fanns ekologiska livsmedel med i upphandlingsavtalet. Det är bara 10 % som uppger att de inte har ekologiska livsmedel med i sina upphandlingsavtal. De flesta kommuner och landsting har numera ekologiska livsmedel med i sina avtal.

## 7A. Hur många ekologiska produkter fanns med i ert upphandlingsavtal 2008?

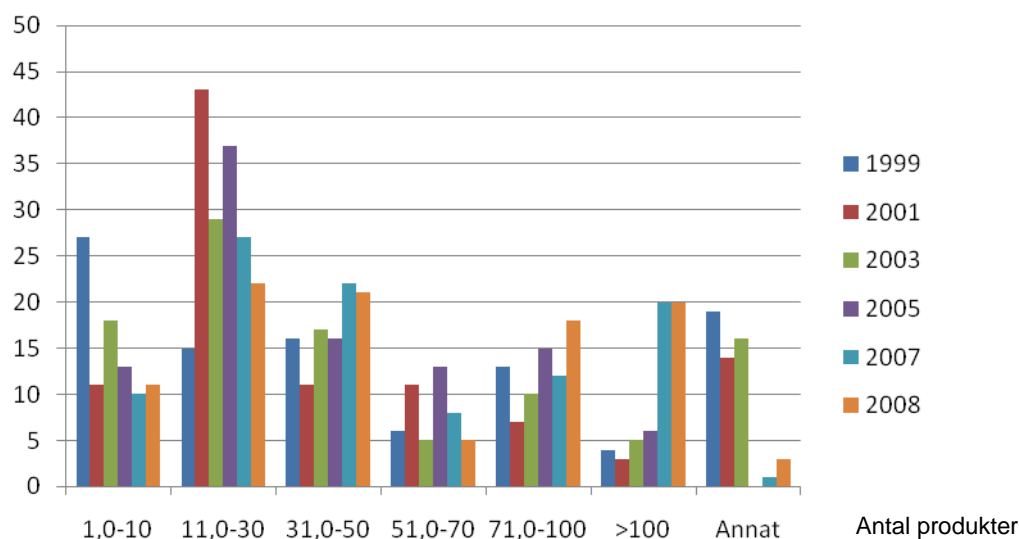
Tabell 13

Hur många ekologiska produkter fanns med i avtalet 2008?

Antal produkter	2008	2007	2005	2003	2001	1999
1,0–10	13 (11%)	5 (10%)	13 (13%)	14 (18%)	9 (11%)	20 (27%)
11,0-30	26 (22%)	13 (27%)	36 (37%)	22 (29%)	36 (43%)	11 (15%)
31,0-50	25 (21%)	11 (22%)	16 (16%)	13 (17%)	9 (11%)	12 (16%)
51,0-70	6 (5%)	4 (8%)	13 (13%)	4 (5%)	9 (11%)	5 (6%)
71,0-100	22 (18%)	6 (12%)	15 (15%)	8 (10%)	6 (7%)	10 (13%)
>100	24 (20%)	10 (20%)	6 (6%)	4 (5%)	3 (3%)	3 (4%)
Annat	3 (3%)	1%		12 (16%)	12 (14%)	14 (19%)
	119 (100%)	49 (100%)	99 (100%)	77 (100%)	84 (100%)	75 (100%)

## 7A. Hur många ekologiska produkter fanns med i ert upphandlingsavtal 2008?

Procentuell andel  
av kommuner & landsting



Figur 6. Hur många ekologiska produkter fanns med i upphandlingsavtalen? Procentuell andel av kommuner/landsting samt produktintervall.

### Kommentarer:

Vanligast är att det finns mellan 11 och 50 ekologiska produkter med i avtalet. Det blir också allt vanligare att ha med fler än 70 produkter. Det genomsnittliga antalet upphandlade ekologiska produkter är 86 st, ett högre genomsnitt än tidigare år. Kommuner som har många ekologiska produkter med i avtalet har också en högre inköpsandel av ekologiskt än de kommuner som har en lägre andel av ekologiskt att erbjuda köken. 94 kommuner och landsting har svarat på fråga 7A, 50 av dessa hade mellan 1-50 ekoproducter med i avtalet och 44 st hade över 50 st. De som hade 1-50 produkter hade en ekologisk inköpsandel på 5,9 % medan de som hade över 50 produkter hade en ekologisk inköpsandel på 10 %. Det finns alltså ett klart samband mellan hög andel ekologiskt och många ekologiska produkter i avtalet.

## 8. Har ni några helt konverterade ekologiska produkter i avtalet?

Med konverterade menas t.ex. att ekologisk mellanmjölk finns i avtalet men inte konventionell mellanmjölk. Det ekologiska alternativet är då det enda alternativet för inköparen.

Tabell 14

Finns några upphandlade ekologiska produkter som är helt konverterade?

	2008	2007	2005
Ja:	43 (19%)	28 (14%)	18(9%)
Nej:	161(72%)	84(43%)	129(68%)
Inget svar:	19 (9%)	88(43%)	43(26%)

## 8. Antal konverterade produkter i upphandlingsavtalet

Tabell 15.

Antal konverterade produkter i upphandlingsavtalet

Antal kommuner	Antal konverterade produkter
22	1-5
6	6-10
3	11-15
1	22
32	

### Kommentar:

43 kommuner uppger att de hade ekologiskt konverterade produkter i avtalet 2008. 32 av dessa kommuner och landsting har uppgett hur många konverterade produkter de har. I genomsnitt har de 5,9 produkter. 28 procent av dessa har en enda konverterad produkt. En kommun uppger att de har 22 konverterade produkter.

Vanligaste produkten att konvertera är mjölken. Man kan se ett klart samband mellan konverterade livsmedel och en hög andel ekologiskt. Att konvertera ett antal produkter till helt ekologiskt i upphandlingen är en bra metod för att lyckas med att öka det ekologiska i de offentliga verksamheterna. Det är också fler kommuner som har konverterade produkter med i avtalen än tidigare.

## 9. Beviljades ni extra pengar för den eventuella merkostnad som kan bli vid köp av ekologiskt 2008?

## 10. Täckte de extra pengarna den merkostnad som uppstod vid inköp av ekologiska livsmedel 2008?

Tabell 16.

Bidrar kommunen/landstinget med extra medel för att bekosta merkostnaden för inköp av ekologiska livsmedel?

	2008	2007	2005	2003	2001	1999
	%	%	%	%	%	%
Ja:	13	11	12	9	8	5
Nej:	85	46	63	89	85	78
Inget svar:	2	43	25	2	7	17
	100%	100%	100%	100%	100%	100%

### Kommentar:

Andelen kommuner/landsting som ger en ekonomisk kompensation vid inköp av ekologiska livsmedel ökar långsamt. 13 % av kommunerna och landstingen får ekonomisk kompensation för att köpa ekologiskt. 50 % uppger att den ekonomiska kompensationen varit tillräcklig för att täcka merkostnaden medan 50 % uppger att kompensationen varit otillräcklig.

Man kan se att de kommuner/landsting som ger extra finansiellt stöd till inköp av ekologiska livsmedel ligger något högre i andel ekologiskt. Andelen ekologiskt är i genomsnitt 10,5 % för de 22 kommuner och landsting som får extra ekonomiskt stöd att jämföra med 9,3 % som är genomsnittet för samtliga kommuner/landsting i enkäten.

## 11. Planerar ni att öka era inköp av ekologiskt de närmaste åren

Tabell 17.

Planerar ni att öka era inköp av ekologiskt kommande år?

	2008	2007	2005
	%	%	%
Ja:	65	44	43
Nej:	19	8	22
Ej svarat/vet ej:	16	48	35
	100%	100%	100%

### Kommentar:

65 % av kommunerna/landstingen som besvarat enkäten har för avsikt att öka sina inköp av ekologiskt kommande år. Det är 20 % fler än åren innan. Antalet kommuner och landsting som inte har för avsikt att inte öka det ekologiska nästkommande år ligger på knappt 20 %. Planerna för hur mycket man har för avsikt att öka inköpen av ekologiskt är av vitt skilda slag.

### 3. Slutsatser

#### 9,3 % ekologiskt i offentlig sektor

De kommuner och landsting som besvarat enkäten (256 st) redovisar i genomsnitt 9,3 % ekologiska inköp av totala livsmedelsinköp räknat i SEK. 29 kommuner och landsting har en ekologisk inköpsandel på mellan 15 % och 25 %. Detta är beräknat på 2008 års resultat.

Ekologiska inköp fortsätter att öka i den offentliga sektorn. Mellan 2007 och 2008 har inköpen ökat från 7,7 % till 9,3 %, det innebär en ökning med 1,6 procentenheter eller med 21 %. Storstäderna Stockholm, Malmö och Göteborg är samtliga med och toppar listan. I slutet av 2008 startade den globala finanskrisen. Spår av detta kan förmodligen ses framför allt under 2009 och 2010. Vi kan inte se några tecken på att finanskrisen påverkat inköpen av ekologiskt under 2008.

#### Inget direkt samband mellan konsumtion och produktion av ekologiskt i länen

Skåne läns kommuner hade 2008 störst andel ekologiskt i Sverige, 13,9 %, tätt följt av Stockholm, Jämtland, Dalarna och Gotland. Lägst andel hade Västernorrland, mindre än 1 % ekologiskt, tillsammans med ytterligare två norrlandslän Västerbotten, 2,6 % och Norrbotten 2,8 % . Intresset för att köpa ekologiskt i offentlig sektor är svagt i de norra delarna av landet, med ett lysande undantag. Jämtland. Ekofrågan ligger långt ner på agendan och det har varit trögt att få in enkätsvar från dessa kommuner och landsting. Några respondenter menar att det beror på att lantbruket i norr är ”rent” utan att behöva vara ekologiskt, för de använder i princip inga bekämpningsmedel där uppe. Man kan fundera över hur detta hänger samman med inköpen till den offentliga sektorn. Köper de lokalt producerade livsmedel i dessa kommuner eftersom de inte anser sig ”behöva köpa ekologiskt”? Och hur fungerar det i så fall med LOU och EU:s förordning? Märkligt är också att den ekologiska odlingsarealen är tämligen hög i dessa län enligt Jordbruksverkets statistik för 2008. Västernorrland hade hela 30,6 %, Norrbotten 17,3 % och Västerbotten 15,6 %. Samtidigt som intresset för att odla ekologiskt i Skåne låg lägst i hela landet, dvs. på endast 4,3 %.

#### Politiskt stöd för ekologiskt, närproducerat och rättvisemärkt ger ett positivt resultat

Drygt hälften, 54 %, av de kommuner och landsting som besvarat enkäten har tagit någon form av politiskt beslut eller mål om att servera ekologisk mat i de offentliga storköken. Detta är en minskning jämfört med 2006 och 2007 då 65 % respektive 60 % av de svarande kommunerna och landstingen uppgav att de har någon form av politiskt mål. Varför andelen politiska beslut och mål minskat sedan 2006 har vi egentligen ingen bra förklaring till.

Typen av politiska mål varierar. Det kan vara enkla rekommendationer eller tydliga procentmål. Det kan också vara konkreta och väl avgränsade beslut som att all mjölk ska vara ekologisk. Vanligast är någon form av % - mål för inköpen av ekologiskt. Det nationella inriktningsmålet, 25 % ekologiskt i offentlig sektor till 2010, är ett nationellt inriktningsmål som gett mycket goda resultat, 9,3 % ekologiskt i snitt 2008.

43 st av kommunerna och landstingen uppger att det finns politiska beslut eller mål om att köpa närproducerade livsmedel. Kommunernas och landstingens mål för inköp av närproducerat skiljer sig från de för ekologiskt så till vida att de oftast är formulerade som rekommendationer. Förklaringen till detta ligger förmodligen i LOU. Kommunen eller landstinget får inte fråga efter närproducerat eller svenskt i upphandlingen, då det anses konkurrensbegränsande gentemot leverantörer från andra länder i EU.

Enklare är det med Rättvisemärkt, etiskt producerade produkter från länder utanför EU. Dessa kan begäras i upphandlingen. 55 av kommunerna och landstingen som besvarat frågan uppger att de har politikernas beslut eller mål att luta sig mot. En dryg tredjedel av de kommuner som besvarat frågan satsar på att bli eller har redan blivit en ”Fair Trade City”. Ett tydligt och välformulerat koncept som fångat kommunernas intresse och gett goda resultat.

Tydligt ställda mål och beslut från politikernas sida är viktiga verktyg för att få igång inköpen av ekologiskt, närproducerat och Rättvisemärkt i landets offentliga sektor.

### **Ekomjolk fortsätter toppa inköpslistan**

Ekologiska mjölk- och mejeriprodukter är de produktslag som köps av flest kommuner och landsting (97 %). Nästan lika vanligt är att köpa ekologiska grönsaker (92 %). Mjolk och mejeriprodukter är också det produktslag som de svarande i enkäten uppger att köken köper mest av när de rankar sina inköp av olika produktgrupper. Många kommuner har valt att konvertera mjölken till ekologiskt vilket förmodligen bidrar till att den ligger i topp sedan 2001. En nykomling i rankinglistan är miljömärkt fisk. Den startar med en fjärdeplats på rankinglistan 2008. Förmodligen en positiv effekt av den heta utfiskningsdebatten som dryftats i media och politiken de senaste åren.

### **Hög andel ekologiskt hos de förvaltningar som har många ekoprodukter i avtalet.**

85 % av kommunerna och landstingen har ekologiska produkter med i upphandlingsavtalet. Det är bara 10 % som uppger att de inte har några ekologiska produkter. Det genomsnittliga antalet upphandlade ekologiska produkter är 86 st, ett ökat antal jämfört med 2007 då det var 70 st. Kommuner som har många ekologiska produkter med i avtalet har också en högre inköpsandel av ekologiskt än de kommuner som har en lägre andel av ekologiskt att erbjuda köken. 94 kommuner och landsting har svarat på fråga 7A, 50 av dessa hade mellan 1-50 ekoprodukter med i avtalet och 44 st hade över 50 st. De som hade 1-50 produkter hade en ekologisk inköpsandel på 5,9 % medan de som hade över 50 produkter hade en ekologisk inköpsandel på 10 %. Det finns alltså ett klart samband mellan hög andel ekologiskt och många ekologiska produkter i avtalet.

### **Fler kommuner och landsting satsar på konvertering**

43 kommuner och landsting uppger att de har konverterade produkter i upphandlingsavtalet. Året innan var det 28 st. Ett ökande antal kommuner och landsting satsar alltså på att konvertera ett antal produkter till ekologiskt. Man kan se ett klart samband mellan satsning på konverterade livsmedel och en hög andel ekologiskt. Av de 43 kommuner och landsting som uppger att de har konverterade produkter i avtalet är det 40 % som har en ekologisk andel på över 10 % och en genomsnittlig ekoandel på 13 %. Att konvertera några produkter till helt ekologiskt i upphandlingen är en bra metod för att öka de ekologiska inköpen i de offentliga storhushållen. Vinsten är en enklare hantering för både inköpare och grossist. Inköparen kan erbjudas ett bättre pris för den konverterade produkten eftersom grossisten har en ”säker” efterfrågan på en viss volym.

### **Ekonomisk kompensation ökar andelen ekologiskt**

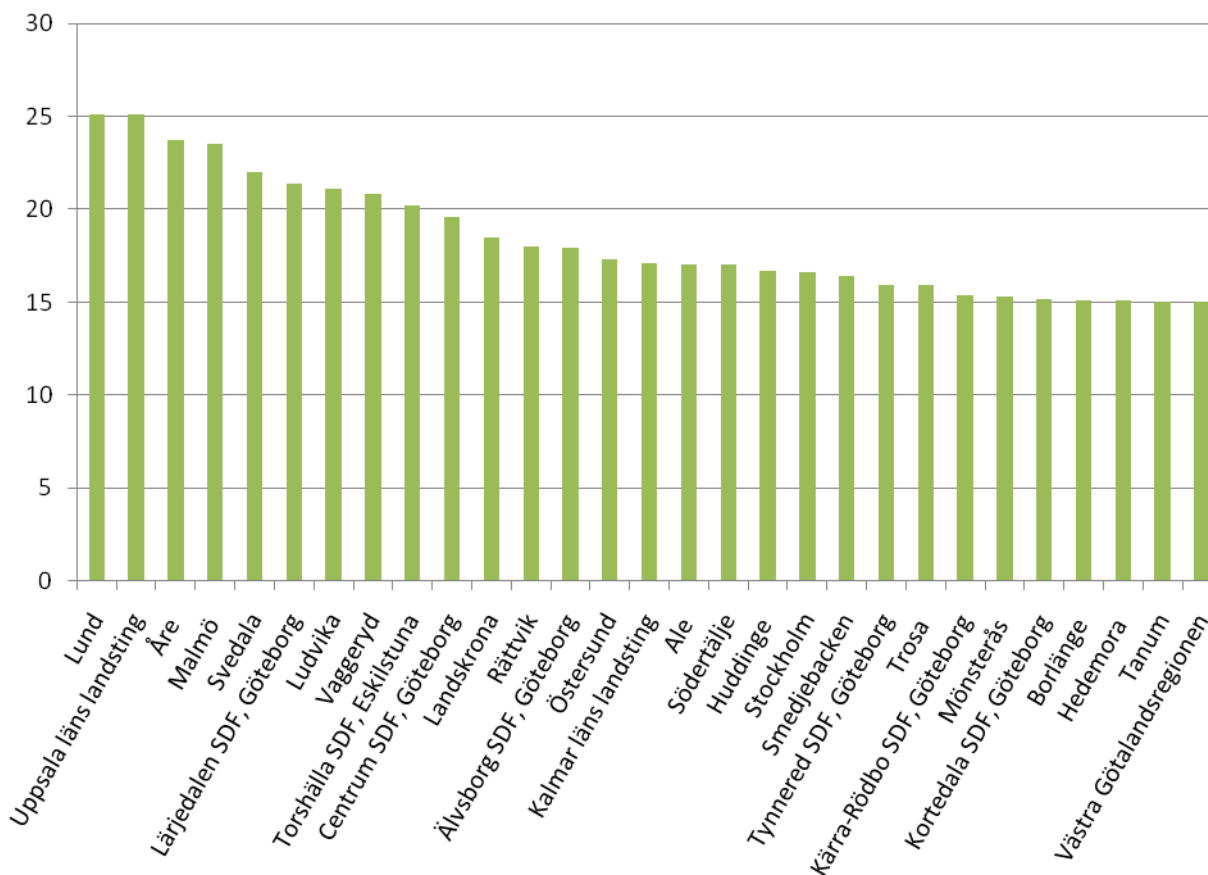
Andelen kommuner/landsting som ger en ekonomisk kompensation vid inköp av ekologiska livsmedel ökar långsamt. 13 % av kommunerna och landstingen får ekonomisk kompensation för att köpa ekologiskt.

Man kan se att de kommuner/landsting som ger extra finansiellt stöd till inköp av ekologiska livsmedel ligger något högre i andel ekologiskt. Andelen ekologiskt är i genomsnitt 10,5 % för de 22 kommuner och landsting som får extra ekonomiskt stöd att jämföra med 9,3 % som är genomsnittet för samtliga kommuner/landsting i enkäten.

## Ekomatsligan 2009

EKOMATSLIGAN är kommuner, stadsdelar och landsting i Sverige som redovisat en hög andel inköpta ekologiska producerade livsmedel. Siffrorna i tabellen gäller procent, ekologiskt livsmedelsinköp av totalt livsmedelsinköp i SEK. Tabellen baseras på uppgifter hämtade från "Ekologiskt i offentliga storhushåll 2009". Alla siffror är från 2008.

Andel inköp ekologiskt i %  
av totalt livsmedelsinköp (SEK)



### Kommentar

Det är 29 kommuner, landsting och stadsdelar som klassat in i årets Ekomatsliga. Samtliga har en ekologisk inköpsandel på minst 15 %.

Varför är stadsdelarna med? Många stadsdelar i storstäderna är stora, större än många kommuner runt om i landet. De är "egna" enheter och fungerar i princip som egna kommuner. Därför har vi valt att plocka in dem som enskilda enheter i vår statistik.



## 12. Egna kommentarer från medverkande kommuner och landsting

### **Karlstads kommun**

När det gäller närproducerat så har man en önskan om att öka den andelen, men har inte satt några mål för detta.

### **Kalmar**

Vi har svårt att få tag i ekologiskt griskött. En av våra stora konverterade produkter är blandfärs men eftersom tillgången är begränsad tappar vi volym där. Vi söker alternativ men det är svårt till den volymen som blandfärsen ger.

### **Leksand**

Är mitt uppe i en ny upphandling och det beror också lite vad vi får för svar där hur det kommer att bli med våra inköp.

### **Tanum**

Det politiska beslutet 252010 togs i dec -08 och innebar extra pengar i budget -09. Kostenheten har dock på eget bevåg satsat på ekologiskt utan extra pengar i budget för detta, sedan 2006. KRAV-certifieringen gjordes -99, men inga extra pengar i budget tillsattes. Närodlat diskuteras ibland, men har ännu inte blivit en politisk diskussion.

### **Sandvikens kommun**

Det pågår diskussioner om att se över miljömålet

### **Burlöv**

Som kommun får vi inte enligt lagen om offentlig upphandling kräva att de livsmedel vi får in i våra anbud är närproducerade eller svenska då detta går emot lagstiftningen gällande konkurrensen.

### **Smedjebacken**

I samband med utskicket av vårt Hållbarhetsboks-lut 2006, så gjordes en sammanfattning av de olika kökens inköp av ekologiska varor. Man såg då klart att skolan och förskolan låg procentsatser kring 20-30 medan de sociala köken låg på 0,5-1 Redovisningen fick både tjänstemän och politiker att reagera. Hösten 2007 bestämde sig sociala enheten att köpa in ekologisk mjölk till alla kök. Det gav en merkostnad på ca 15 000 kr men gav en ökning med 7,5 av den totala budgeten. Redovisa siffror!!

### **Västra Götalandsregionen**

Fisken är MSC-märkt och inte ekologisk.

### **Köpings kommun**

I statistiken gällande inköp av ekologiska produkter finns bara det med som inhandlats från avtalsleverantörer. Vi får nya livsmedelsavtal 2009 med större utbud av ekologiska produkter.

### **Härryda**

Den ekonomiska situationen innebär att vi måste minska på andelen ekologiska livsmedel

### **Halmstads kommun**

2B) Upphandlingsregler gör det svårt att ta den sortens beslut. Däremot har Halmstads kommun infört samordnade varuleveranser vilket är ett sätt att hjälpa mindre lokala producenter och leverantörer att leverera. 3B) Beslut taget om rättvisemärkt kaffe. Beslutet behöver ses över då det inte följer gällande lagstiftning. 11) Enligt ekohandlingsprogrammet ska andelen ekologiska livsmedel öka, men i vår har det gått ut direktiv om kraftiga nedskärningar och besparingsåtgärder vilket gör det osäkert

### **Vaggeryds Kommun**

Med nästa års besparingar så är ett av besparingskraven att ta bort delar av den ekologiska maten det blir svårt för oss att nå målet för 2010 med 25

### **Borgholm**

Vi har inte fått något ekonomiskt tillskott utan skall försöka dra ned på kostnaderna.

### **Trelleborgs kommun**

Nedskärningar i budgeten har drabbat vår satsning på ekologiska livsmedel i år, eftersom potten som fanns för projekt för ekologiska livsmedel helt har slopats. Vi jobbar nu endast med åtgärder som kan göras utan större kostnader.

### **Landstinget i Jönköpings län**

Ny upphandling är på gång i höst. När det gäller totala livsmedelskostnaden så ingår där näringsdrycker och specialkost som köps t ex från apoteken och där finns inga ekologiska alternativ. Så räknar man bara på "vanliga livsmedel" bli vår andel ekologiskt betydligt högre. När det gäller Rättvisemärkt har detta diskuterats detta år.

### **Norsjö**

Svårt svara på vissa av frågorna. Måste börja sätta mig in i vilka produkter som finns tillgängliga och som är bra.

### **Ale kommun**

Pga. rådande ekonomi kommer tyvärr förslag läggas fram till politiker om att avsevärt minska ekologiska livsmedelsinköp. Vad resultatet blir vet jag inte just nu.

### **Vellinge kommun**

Enl. konkurrensverket kan inte krav ställas på geografisk närhet och regionala krav mm vid upphandlingar då det står i strid med de gemenskapsrättsliga principerna, vilket bland annat framgår av EG-domstolens dom 243/89

### **Göteborg Kärra-Rödbo**

Måltidsverksamheten, 17 av våra livsmedelsinköp kommer från ekologiska livsmedel. Närproducerat funkar inte pga. av upphandling, naturligtvis kan vi göra ett aktivt val av livsmedel på enheten men svårt i praktiken.

### **Borlänge Kommun**

2B Lou tillåter inte att man sätter krav på närodlat i upphandlingen. Däremot är vår livsmedelsupphandling uppdelad på två, livsmedel och transporter av livsmedel inom kommunen. Det möjliggör för fler små lokala producenter att lämna anbud vilket också skett. Denna upphandling kommer att vidareutvecklas under hösten 2009.

### **Höganäs kommun**

På frågor om varför politiker ej tagit beslut om ekologiska/närproducerade/rättvisemärkta livsmedel kan inte vi svara på. De ekologiska produkter (mjölk, fil och frukt) som köpts in gäller för 1 skola. Detta efter beslut av politiker och gäller för 2008 - 2010.

### **Östra Göinge kommun**

Kostpolicy samt mål ang ekologiskt är beslutade av fullmäktige mars 2009, andel ekologiskt ska vara 25 % enl nationella riktlinjerna. Skall dock enbart ske inom budgetramen vilket gör det svårt att uppnå detta mål på kort sikt. Med dålig ekonomiskt läge tror jag inte att detta område blir först prioriterat i kommunen.

### **Landstinget i Kalmar län**

Landstinget har ett samverkansavtal med Oskarshamn och Västerviks kommun gällande patientmaten. Vi har köpt patientmat för 9 798 663. Vi har även köpt tillagad mat till vår personalrestaurang från Västerviks kommun för 593 813 kronor. I dessa summor ingår personalkostnader. Kommunerna har inte lämnat någon redogörelse för hur mycket av detta som är ekologiskt.

### **Ystads kommun**

Fråga 2 B Upphandlingsreglerna gör att man inte kan efterfråga närproducerade varor. Fråga 3B Frågan har varit uppe men något beslut om detta har inte fattats.

### **Gislaveds kommun**

Vårt gällande livsmedelsavtal började gälla 2008-10-01, uppgifter här gäller för hela 2008 (nya förutsättningar i den nya upphandlingen). Uppgivna siffror här bygger på statistik från våra två största

leverantörer (tot. inköpsvolym ca 17,2 miljoner). Ang. närproducerade livsmedel -ej beslut om detta eftersom det strider mot LOU.

#### **Tierps Kommun**

Maten i kommunen kommer från entreprenad och därför kan vi ej reglera utbudet nu utan att påverka kostnader. Pga det används inga nämnvärda ekologiska produkter.

#### **Motala kommun**

år 2008 handlade kostenheten ekovaror för 6,1 av totala livsmedelsinköpen. Ger inte svaret för hela kommunen, eftersom förskolorna ligger under Bildning

#### **Lilla Edets kommun**

På frågorna 1B, 2B o 3B stämmer inget av alt. Här finns en politisk vilja att öka andelen men vi har inte tagit beslut om att öka eftersom de ekonomiska resurserna inte finns. Hittar man andra vägar att öka andelen utan ökad kostnad så är det helt i enighet med politiska önskemål.

#### **Tingsryd**

Vi har i april -09 fått ett nytt livsmedelsavtal och ett politiskt beslut har i maj -09 tagits om ett kostpolitiskt program, så framtiden ser hoppfull ut.

#### **Hallstahammars kommun**

Vi hade ekologiska produkter på vårt anbud. Vet ej exakt hur många, Prisökning på livsmedel har gjort att ekologiska varor ej prioriterats.

#### **Trollhättans Stad**

Eftersom vi målmedvetet arbetar för att inköpen skall ske utifrån våra ramavtal så mäter vi inte på det sätt som efterfrågas i fråga 4 och 5. Totala inköpen av livsmedel för 2008 var 44,6 miljoner kr och vad som var ekologiskt utöver summan nedan har vi ingen statistik på. Men av det som köpts genom ramavtalen totalt 39,1 miljoner var 11,7(4,6 miljoner kr) ekologiska.

#### **Laholms kommun**

Livsmedelspolicy är framtagen som berör ovanstående nämnda områden. Politiskt beslut väntas i aug.-sept.

#### **Hässleholm**

Mycket av det vi använder idag är närproducerat.

#### **Uppvidinge**

Vi har handlat 9,33 % ekologiskt.

#### **Västerås**

Fråga 6 i cerealier är även kaffe inräknat. MSC märkta panerade fiskprodukter har inte räknats in i den ekologiska statistiken.

#### **Nacka**

Vi arbetar inte riktigt med tydliga mål på det sättet som era frågor är upplagda, men vi jobbar med frågan och ser att inköpen kommer att öka. Politikerna uppmuntrar det. I augusti kommer 7 skolor inkl förskolor att kravcertifieras.

#### **Östersunds kommun**

Kommunens policy gäller för all skolmat (grundskolan) i kommunen. Uppgifterna här gäller endast skollunchen som Matproduktion ansvarar för. Barn och utbildningsförvaltningen ansvarade för skollunchen på 3 av kommunens skolor 2008.

#### **Västerviks kommun**

Vi har i februari antagit en ny livsmedels- och måltidspolicy för Västerviks kommun där det står tydligt att andelen ekologiska livsmedel ska ökas. När det gäller köpta produkter för 2008 så står ekologiskt kaffe för det största värdet, fanns inte som val! Idag räknas inte MSC-märkt fisk med i den ekologiska statistiken, värdet bör vara högre om detta räknas med då vi nästan enbart köper denna fisk.

### **Eskilstuna kommun, totalt**

FRÅGA 1: öka inköpen - från vilken utgångspunkt? Vi har haft ett mål sedan 2002, det kan inte ökas varje år. FRÅGA 2: Inköp av närproducerade varor stämmer inte överens med LOU, därför har vi inte något politiskt beslut att köpa mer sånt. Däremot är det positivt om fler lokala producenter lämnar anbud och vill leverera till kommunen.

### **Torshälla stads förvaltning i Eskilstuna kommun**

Torshälla är den enda stadsdelsförvaltningen i Eskilstuna. Köken handlar under samma politiska beslut, på samma livsmedelsavtal som resten av kommunen. Siffrorna avser inköp endast för Torshälla.

### **Arvika Kommun**

Vår kostchef har inte tid att ta fram alla dessa uppgifter som krävs för att räkna ut hur stor ekologiskt som köps in. Till skolorna köps in enbart ekologisk mjölk, ibland fil. Ett stort antal ekologiska produkter finns med i upphandlingsavtalet och det är upp till varje enhet att avgöra om man vill prioritera ekologiska varor. Möjligheten finns alltså men det ekonomiska läget gör att få gör det. Inga extra medel tilldelas och budgeten är liten och stramas nu åt ytterligare.

### **Emmaboda**

Obs att svaren/siffrorna gäller ej för hela kommunen eftersom delar av kommunens enheter drivs i privat regi. Målen gäller ju först 2010 för kommunen som helhet.

### **Värnamo Kommun**

De ekologiska inköpen för förskola, skola och äo har legat på 15 % under 2008. Ersättningen har tagits bort av kommunfullmäktige och vi ser det ytterst svårt att kunna nå målet för i år. Siffran 26 miljoner innefattar inte bara mat till skola, förskola och äldreomsorg utan allt som konterats på konto livsmedel. D v s hemkunskap, gruppboheter, representation m m .

### **Mark**

Som ekonomin ser ut just nu har vi inte möjlighet att öka. Vi jobbar vidare med matsedel och upphandling för att hitta nya möjligheter, men det är nödvändigt att stanna upp och hitta dessa nya vägar. Kommentar till fråga2b. Frågan om närproducerat har diskuterats i samband med ekologiskt men finns inte med i beslutstexten. Kostverksamheten ligger på 17,5 ekologiskt. När vi räknar på hela kommunen kommer personalcafeterior, badhus och annat med och de omfattas egentligen inte av beslutet att öka.

### **Essunga**

Vi kommer att jobba fram en kostpolicy i höst. Där kommer säkert detta att komma med. Vi håller också på att göra en ny upphandling, som vi förväntar oss mycket av både ekologiskt och närproducerat.

### **Vetlanda**

Ett skolcafé i kommunen har sålt endast rättvisemärkt kaffe. Inköpspris ca 15000 kr. På grund av semestertider har det varit svårt att nå politiker. Återkom gärna efter semestern om mer utförliga svar önskas på de frågor som politikerna skulle svarat på.

### **Karlsborg**

Jag har endast arbetet i kommunen 3 månader, så jag vet inte riktigt hur det var 2008 här, min företrädare har gått i pension. Hittills har inga diskussioner fört om ekologiskt eller rättvisemärkt, endast att kostnaderna för måltiderna måste minska, akut.

### **Eksjö**

Kommentarer: En motion om Rättvisemärkt behandlas för närvarande. Inköpta ekologiska varor är mjölk och frukt (bananer). Uppgifterna framtagna med hjälp av kostchef Malin Johansson.

### **Gävle**

Vi lagar inte vår mat på varje enskilt ställe utan köper kyld mat från entreprenör.

### **Färgelanda kommun**

Är nyanställd sedan 1/5 2009, så jag har inte bakgrunden av den politiska diskussionen ang. dessa frågor i kommunen. Ev. vill politikerna satsa på mer ekologiskt men det är ännu inte med i budgetarbete för 2010.

### **Ockelbo**

Politikerna i Ockelbo Kommun har tagit ett beslut att vi ska laga mat från grunden och att inte köpa halvfabrikat. Men vi har en högstadieskola som byggdes om för egen matlagning, som handlar ekologiskt ca 60 är ekologiska varor.

### **Upplands-Bro kommun**

Eftersom det behövs mera pengar måste vi få det tilldelat i budgeten.

### **Enköping**

Ny upphandling från mars 2009 med fler ekologiska produkter samt vissa helt konverterade.

### **Solna stad**

Fråga 2 B och 3 kan ej besvaras då det är förbjudet enligt gällande regler inom EU att kräva närproducerat, geografiskt avgränsat, och hänvisa till visst märke på marknaden. Det offentliga sektorn får göra är att arbeta med CO2 utsläpp, miljö, och generella etiska regler, som ILO:s kärnkonventioner, FN-stadgan, Europakonventionen med mera. Du har många märken som Utz Kapeh, Fair Trade, Rain Forest Alliance. Solna arbetar generellt enligt gällande EU regler.

### **Klippans kommun**

Ytterligt tveksamt om ekologiska livsmedel är bättre för miljön. Den forskning som finns är ej överens. I synnerhet om de ekologiska varorna skall importeras. Tror möjligen att närproducerat kan vara av intresse för framtiden.

### **Svenljunga kommun**

Diskussioner angående inköp av närproducerat har förts, men vi har inte kommit längre eftersom LOU är inblandad i detta.

### **Örebro kommun**

Är inte helt lätt att svara på enkäten. En del av våra verksamheter uppfyller 25 % målet både vad gäller i kg eller kr. Vi anser även att det är missvisande att mäta i kr, då ett sämre avtal (pris) ger ett bättre nyckeltal.

### **Hallsbergs kommun**

På fråga 1B och 2 B finns inget rätt alternativ att välja. Frågan har diskuterats en hel del, men kommunen ser sig inte ha råd med mer ekologiska inköp.

### **Hagfors kommun**

Har inte fått extra resurser för att köpa ekologiskt. Har stora sparkrav på oss och har därför inte kunnat köpa. Var meningen att vi skulle börja köpa ekologisk mjölk under höstterminen men det blev för dyrt och kunde därmed inte göra det.

### **Tyresö kommun**

Under 2008 var målet 5 % men vi nådde strax över 8 %.

### **Falu Kommun**

Önskar tydligare övergripande mål kopplade till ekonomiska mål inom kommunen vad gäller inköp av närodlat och ekologiska livsmedel. Då tror jag att vi har större framgång i frågan.

### **Heby kommun**

Saknar statistik som är enkel att ta fram när det gäller inköp av ekologiska livsmedel, eftersom vi har många olika enheter som avropar livsmedel från flera olika leverantörer. Kaffet som köps är ekologiskt.

### **Finspångs kommun**

Svårt att få en samlad statistik på hur mycket vi köper in som är ekologiska varor av alla leverantörer.

### **Huddinge kommun**

Vi som sysslar med mat i kommunen har diskuterat närodlat men lou sätter käppar i hjulet enligt vår upphandlingsenhet.

### **Danderyds kommun**

Politikerna i vår kommun tycker att valfriheten är viktig, så de har beslutat att varje enhet beslutar själv hur de vill ha det med ekologiskt-KRAV-rättvisemärkt-mat. Har inte en aning om procentsatser och kommer inte i håg hur mycket vi köpte för 2008. Jag får inte någon statistik i dagsläget hoppas att det blir bättre med nya anbudet.

### **Jämtlands läns landsting**

Det är jättekul med ekologisk kost men det finns ju inga pengar till detta!!! Vi ska med befintlig ekonomi fixa allt ändå och då har vi lagt oss lågt, på sjukhuset.

### **Krokom**

Målet för 2009 var 25 % m pga det ekonomiska läget beslöt man politiskt att gå ner till 10 %. Hur det kommer att se ut 2010 är ? ännu. Ang lokalt producerade livsmedel gavs de lokala producenterna möjlighet att vid upphandlingen inför 2009 års upphandling att lämna anbud, men ingen av våra producenter var intresserade! Det gällde även vårt tidigare avtal som gällde 2008

### **Dorotea**

Har ej kommunens totala kostnad för livsmedel men för äldreomsorgen 1 366 182 kr. Vi köper närodlat i form av potatis. Några politiska beslut är ej tagna i kommunen men vissa politiska grupper för ändå egna diskussioner. Våren 2009 startade en ny kostverksamhet i kommunen före detta var köken delade på äldreomsorgen och barnomsorgen, så sakerna är lite luddiga just nu.

### **Lindesbergs kommun**

Vi har börjat jobbar med "klimatsmart" mat i en del av våra verksamheter.

### **Orust Kommun**

I kommunen bland politiker har inköp av ekologiskt och närodlat tagits upp men de diskussionerna har inte resulterat i något.

### **Vilhelmina kommun**

Just nu bedömer jag att närodlat är mera politiskt intressant än ekologiskt

### **Uppsala**

Vi har haft ett brett ekologisk utbud av ekologiska produkter i vårt upphandlingsprogram för att kunna byta hela menyer för de enheter som så önskar.

### **Hjo**

Det är svårt att uppskatta hur mkt vi har köpt ekologiskt och hur många ekologiska produkter vi har på avtal. Jag har skrivit på en ungefär. Politikerna i vår kommun har diskuterat rättvisemärkt, närproducerat ock ekologiskt vid en del tillfällen men det har aldrig resulterat i något.

### **Stockholms stad**

Siffrorna som framgår avser fullsortimentsgrossist samt mejeriprodukter. Observera att ifyllda svar avser endast avrop från nuvarande livsmedelavtal, ej verksamheter som upphandlat måltider på entreprenad. Tomma svarsfält/frågor hänvisas till de folkvalda alternativt till stadsledningskontoret som är kommunstyrelsens förvaltning och har i uppdrag att ta fram policys och riktlinjer.

### **Landstinget i Östergötland**

Livsmedelsinköp till torrförråd, personalmatsal, patientkost sker via kostentreprenör som förser oss med uppgift om andel ekologiska livsmedel av totala inköp. Andelen på våra två stora sjukhus är 9 %. Kaffe, banan, ägg och mjölk är alltid ekologiskt på våra två stora sjukhus samt allt kaffe i övriga landstinget. Andel eko i hela landstinget har vi för närvarande inte möjlighet att svara på. Saknar kaffekolumn i fråga 6.

### **Sotenäs kommun**

I den angivna siffran för inköpta livsmedel är inte alla verksamheter med.

Våra kommunpolitiker har ej tagit sitt beslut ännu, endast så låg budget som möjligt vilket innebär ingen prioritet på ekologiska livsmedel

### **Sorsele**

En del frågor går ej svara på, tex. Vi har diskuterat om vi ska ha ekologiskt. Politikerna ansåg det blev för dyrt. Det var viktigare att hålla budgeten, men det är inte tagit något beslut, vare sig för det ena eller andra.

### **Båstad kommun**

Vi använder gärna ekologiska produkter när vi får pengar till inköp

### **Tranemo**

Politikerna har fått uppgifter om vilka merkostnader det skulle innebära för kostenheten att köpa mer ekologiskt. Politikerna beslutade då att inga extra pengar skulle tillskjutas och att krav på verksamheten att handla ekologiskt ej skulle finnas.

### **Örnsköldsvik**

Har svarat på de frågor som är möjliga att svara på just nu. Vi håller just på att omorganisera kostverksamheten och detta medför även att vi tar fram mål för att arbeta med de ekologiska produkterna.

### **Alvesta**

Textutrymmet var för litet ovan. All text fick inte plats. Andelen ekologisk mat var 9,5 % av de totala livsmedelsinköpen.

### **Staffanstorp**

Tycker det är synd att det bara riktas mot ekologiskt/närproducerat. Vi har valt att arbeta Klimatsmart med säsonganpassade grönsaker, veg.alt. på högstadiet, bönor, linser varje dag på salladsbordet samt informerar, föreläser i klasserna och försöker minska svinnet. Jag tycker detta också måste komma fram. Ekologiskt har ju också blivit ifrågasatt.

Ale	Gnosjö	Karlskoga och Degerfors
Alingsås	Gotland	Karlstad
Alvesta	Grums	Katrineholm
Aneby	Gullspång	Kil
Arboga	Gunnared SDF, Göteborg	Kinda
Arvidsjaur	Gällivare	Klippan
Arvika	Gävle	Knivsta
Askersund	Centrum SDF, Göteborg	Kortedala SDF, Göteborg
Avesta	Kärra-Rödbo SDF, Göteborg	Kramfors
Berg	Göteborg	Kristianstad
Bergsjön SDF, Göteborg	Lärjedalen SDF, Göteborg	Kristinehamn
Biskopsgården SDF, Göteborg	Habo	Krokom
Bjuv	Hagfors	Kumla
Boden	Hallsberg	Kungsbacka
Bollebygd	Hallstahammar	Kungsör
Borgholm	Halmstad	Köping
Borlänge	Hammarö	Laholm
Borås Stad	Haninge	Landskrona
Botkyrka	Haparanda	Landstinget i Halland
Boxholm	Heby	Landstinget i Jönköpings län
Bromölla	Hedemora	Landstinget i Kalmar län
Burlöv	Helsingborg	Landstinget i Östergötland
Båstad	Hjo	Landstinget i Kronoberg
Dals-Ed	Huddinge	Laxå
Danderyd	Hudiksvall	Lekeberg
Dorotea	Hultsfred	Leksand
Eda	Hylte	Lerums
Ekerö	Hällefors	Lidköping
Eksjö	Härjedalens	Lilla Edet
Emmaboda	Härlanda SDF, Göteborg	Lindesberg
Enköping	Härnösand	Linnéstaden SDF, Göteborg
Eskilstuna	Härryda	Ljungby
Eslöv	Hässleholm	Ljusdal
Essunga	Hässleholm	Lomma
Falköping	Höganäs	Ludvika
Falu	Högsbo SDF, Göteborg	Lundby SDF, Göteborg
Filipstad	Hörby	Lund
Finspång	Jämtlands läns landsting	Lycksele
Flen	Järfälla	Majorna SDF, Göteborg
Forshaga	Jönköping	Malmö
Frolunda SDF, Göteborg	Kalmar	Malung
Färgelanda	Karlsborg	Malå
Askim SDG, Göteborg	Karlshamn	Mariestad
Gislaved	Karlshamns	Mark
Gnesta		Markaryd

Mjölby	Surahammar	Västra Götalandsregionen
Mora	Svalöv	Ydre
Motala	Svedala	Ystad
Mullsjö	Svenljunga	Åmål
Munkedal	Säffle	Ånge
Munkfors	Säter	Åre
Mönsterås	Söderhamn	Årjäng
Mörbylånga	Södermanland	Åstorp
Nacka	Södertälje	Älmhult
Norrbottnens läns landsting	Tanum	Älvdalen
Nora	Tidaholm	Älvsborg SDF, Göteborg
Norberg	Tierp	Ängelholm
Nordanstig	Tingsryd	Öckerö
Norrtälje	Tjörn	Ödeshög
Norsjö	Torsby	Örebro
Nykvarn	Torshälla SDF, Eskilstuna	Örebro läns landsting
Nyköpings	Torslanda SDF, Göteborg	Örgryte SDF, Göteborg
Nynäshamn	Tranemo	Örnsköldsvik
Nässjö	Tranås	Östersund
Ockelbo	Trelleborg	Östhammar
Orsa	Trollhättan	Östra Göinge
Orust	Trosa	Överkalix
Ovanåker	Tynnered SDF, Göteborg	Övertorneå
Oxelösund	Tyresö	
Partille	Täby	
Perstorp	Töreboda	
Ragunda	Uddevalla	
Ronneby	Ulricehamn	
Rättvik	Upplands Väsby	
Sandviken	Upplands-Bro	
Backa SDF, Göteborg	Uppsala	
Tuve- Säve SDF, Göteborg	Uppsala läns landsting	
Sigtuna	Uppvidinge	
Skellefteå	Vaggeryd	
Smedjebacken	Varberg	
Solna stad	Vellinge	
Sorsele	Vetlanda	
Sotenäs	Vilhelmina	
Staffanstorp	Vimmerby	
Stockholms läns landsting	Vindeln	
Stockholm	Vingåker	
Storfors	Vårgårda	
Strängnäs	Vänersborg	
Strömsund	Värnamo	
Styrsö SDF, Göteborg	Västervik	
Sundsvall	Västerås	

# Enkätundersökning ”Ekologiska livsmedel i offentliga storhushåll”

## **Kommer vi att nå 25 % ekologiskt till 2010?**

Var med och besvara denna enkät och bidra till ny färsk statistik. Tillhör ni någon av de bästa ekomatskommunerna har ni chans att platsa in i Ekomatsligan för 2009. Är ni bäst utses ni till Årets Ekomatskommun eller landsting, vilket får stor publicitet. Alla som medverkar får ta del av resultaten från undersökningen.

## **Nationella mål**

Regeringens målsättning är 25 procent år 2010. År 2007 var den offentliga konsumtionen av ekologiskt 7,7 %. Hur ser det ut nu?

## **Ekomatsligan**

I Ekomatsligan rankar vi de 30 bästa kommunerna, stadsdelarna och landstingen i Sverige.

## **Årets Ekomatskommun**

Vem kommer att bli årets Ekomatskommun? Stadsdelen Lärjedalen i Göteborg vann förra året i hård konkurrens med Uppsala läns landsting och Malmö stad. Alla tre hade över 20 % ekologiskt.

## **Ekologiskt växer starkt i offentlig sektor**

En enkät från 2008, genomförd av EkoMatCentrum, visar att konsumtionen av ekologiskt ökar i snabb takt och att den ekologiska konsumtionen var 7,7 % av den totala konsumtionen 2007. Det var en ökning med 30 % från året innan.

## **Uppmärksamhet**

Resultatet av enkätundersökningen kommer att redovisas i press och media. Alla som deltar i studien (besvarar enkäten) kommer att få ta del av resultaten. Bästa kommun, landsting eller stadsdel kommer att koras till årets vinnare av ”Ekomatsligan”.

EkoMatCentrum leder statistikprojektet ”Ekologisk mat i offentlig sektor” som utförs i samarbete med Ekologiskt Marknadscentrum (EMC) i Malmö och Miljöresurs Linné i Växjö.

EkoMatCentrum – Informationscentrum för Ekologiska Produkter är en ideell förening vars syfte är att öka intresset för och konsumtionen av ekologiska livsmedel. Föreningen har cirka 400 medlemmar. Ekocentrums arbete drivs i linje med regeringens konsumtionsmål för ekologiska livsmedel i offentlig sektor och produktionsmålet att 20 procent av jordbruksmarken i Sverige ska vara ekologiskt certifierad till 2010.

EMC – Ekologiskt Marknadscentrum är en ideell förening som arbetar för en ökad konsumtion och produktion av ekologiska produkter. EMC har ett sjuttioal medlemmar och i nätverket ingår bl.a. företag, organisationer och offentliga aktörer.

Miljöresurs Linné är en ideell förening som arbetar med miljö och hållbar utveckling med huvudsaklig verksamhet i sydöstra Sverige. Föreningen har ca 100 medlemmar - kommuner, företag, ideella föreningar. Sedan 2005 har vi fokus på ekologiska livsmedel inom offentliga och privata kök.

*Detta utskick går oftast till flera personer i er kommun/landsting. Om du anser att detta brev med enkät kommit till fel person ber vi dig vänligen att vidarebefordra den till rätt person på din arbetsplats.*

Med vänliga hälsningar

Eva Fröman  
EkoMatCentrum  
[www.ekomatcentrum.se](http://www.ekomatcentrum.se)

Karin Sahlström  
Miljöresurs Linné  
[www.ekomat.nu](http://www.ekomat.nu)

Kerstin Andersson  
EMC  
[www.ekologisktmarknadscentrum.org](http://www.ekologisktmarknadscentrum.org)

**Vänligen besvara enkäten senast den 15 juni 2009**

Med *ekologiska livsmedel* och *rättvisemärkta livsmedel* avser vi i denna enkätundersökning livsmedel med nedanstående märkningar och certifieringssystem.

Med *närproducerade livsmedel* avser vi livsmedel som odlats och förädlats i ert län eller med ett maximalt avstånd bestämt av er

## Märkningar på livsmedel

### Ekologiskt

#### EU-ekologiskt

EU har ett system för regler och kontroll av ekologiskt producerat som gäller i hela EU. För att få kalla en produkt ekologisk måste den ha producerats enligt EU:s regler för ekologisk produktion. EU:s regler omfattar odling, djurhållning, livsmedelsförädling, märkning, import, kontroll och marknadsföring av ekologiska produkter. I Sverige är det godkända certifieringsorgan som t.ex. Aranea, SMAK, HS Certifiering och EFSIS Scandinavia som sköter kontrollen av EU-ekologiskt. Märket är ganska nytt i Sverige men syns allt oftare på svenska och importerade livsmedel. Märket till höger är det nya EU-märket.

[www.krav.se](http://www.krav.se)



#### KRAV

Endast företag och producenter med KRAV-certifiering får använda KRAV-märket på sina ekologiska produkter. Förutom att ibland ha striktare regler än EU har KRAV även regler för fler kontrollområden, bland annat butik och restaurang. Kontroll och certifiering utförs av Aranea Certifiering AB, som kontrollerar alla led i såväl produktion som distribution till dess att KRAV-märket sätts på produkten. KRAV-märket står för bra miljö, god djuromsorg, god hälsa, socialt ansvar.

[www.krav.se](http://www.krav.se)



#### Demeter

Svenska Demeterförbundet bildades 1957 och är kontrollorganisation för Biodynamisk odling i Sverige. Den är en ideell konsumentförening som kontrollerar och auktoriserar växtodling, djurhållning, slakterier, butiker, förädlare, grossister och importörer.

Över 20 länder har grundat egna nationella Demeterförbund baserad på de givna internationella riktlinjerna. För närvarande är Demeterförbundets regler de strängaste som finns inom ekologisk odling.

[www.demeter.nu](http://www.demeter.nu)



#### MSC, Marine Stewardship Council

MSC är en miljömärkning av fisk och skaldjur. MSC-märkningen gynnar ett hållbart fiske. Märkningen garanterar att det inte fiskas för mycket. När fisken fångas får inte andra djur skadas eller dö, till exempel sköldpaddor och delfiner. KRAV och MSC är bägge märkningar som gynnar ett hållbart fiske. MSC-märkningen är internationell medan KRAV-märkningen är svensk.

[www.msc.org](http://www.msc.org)



## Märkningar på livsmedel

### Etiskt

#### Rättvisemärkt

Med rättvisemärkta produkter menar vi i denna undersökning produkter som är märkta med Fair Trade. Genom att främja en handel där människan och lokalsamhällets utveckling sätts i centrum kan fattigdom och social utslagning undvikas. Rättvis betalning, goda arbetsförhållanden, långsiktighet, respekt för mänskliga rättigheter och för miljön möjliggör på sikt effektivt en ekonomisk och social utveckling.

[www.rattvisemarkt.se](http://www.rattvisemarkt.se)

